

PRIMALEX® protiplísňová penetrace

vnitřní a fasádní

podporuje
účinek
protiplísňových
nátěrů

- Omezuje tvorbu plísní
- Sjednocuje a zpevňuje podklady
- Zlepšuje přilnavost dalších nátěrů

VLASTNOSTI

Primalex PROTIPLÍŠŇOVÁ PENETRACE je speciální penetrační prostředek, který omezuje tvorbu plísní díky aktivním fungicidním složkám a proniká hluboko do podkladů. Tím je nejen sjednocuje a zpevňuje, ale snižuje i tvorbu vlasových trhlinek při finálních povrchových úpravách. Současně zlepšuje přilnavost dalších vrstev nátěrů. Při správné aplikaci zachovává také přirozený průchod vodních par zdívem.



POUŽITÍ

Speciální penetrační prostředek pro napouštění všech typů minerálních podkladů (kromě podkladů před aplikací silikonových a silikátových nátěrů) a dále také dřevěných podkladů, sádkartonu či neglazované keramiky.



PŘÍPRAVA PODKLADU

Veškeré povrchy a vybavení, které nemají být znečištěny, důkladně zakryjte. Povrchy určené pro penetrování musí být obecně pevné, suché, čisté, zbavené nečistot, vosků, mastnoty a penetraci odpuzujících částic.

Primálně je doporučována k celoplošné nebo lokální penetraci na:

Povrchy napadené plísněmi nebo řasami - je nutné aplikovat speciální postup, tzn. ošetřit kontaminovaný podklad vhodným desinfekčním prostředkem pro jejich odstranění - Primalexem MYKOSTOP ČISTIČ (dle návodu k použití). Musí vždy předcházet mechanickým zásahům souvisejícím s opravami omítek (tj. zednickým vysprávkám, odstraňování nátěrů, tmelení apod.).

V případech potenciálního rizika napadení plísněmi lze jako preventivní použít pro:

Sádkartonové desky, sádrové omítky - vymletená místa a případné výstupky na povrchu obruste a očistěte od prachu.

Nové minerální podklady v interiéru i na fasádách - (vápenné a vápenocementové omítky; beton) - musí být dostatečně zatvrdlé a vyschlé, vyzrálé min. 4 týdny.

Starší pevné minerální podklady v interiéru i na fasádách - Původní, křídující nátěry nebo jinak znečištěné povrchy omyjte (u fasád omyt tlakovou vodou). Při opravách trhlin je nutné dokonalé odstranění případného odlupujícího se starého nátěru v jejich blízkosti. Větší trhliny je třeba vyspravit vhodným akrylátovým tmelem. Vše nechat dokonale zatvrdnout (vyzrát).

Nesoudržné vrstvy interiérových a fasádních disperzních barev (vč. trhlin a výrazných defektů omítek) - Nepřilnavé nátěry nebo jejich části odstraňte beze zbytku obroušením, okartáčováním, oškábáním popř. proudem tlakové vody. Po mokřem čištění nechte plochy dostatečně proschnout před dalším ošetřením. Zednické vysprávký (např. při rozsáhlejších

odpadnutí omítky) proveďte klasickým způsobem, větší trhliny je třeba vyspravit vhodným akrylátovým tmelem (zednické musí být vyzrálé min. 4 týdny).



PŘÍPRAVA PENETRACE

Před použitím i během aplikace je, vzhledem k obsahu sedimentujících mikropigmentů, třeba penetraci v obalu pečlivě promíchat. Potřebné množství penetrace vypočítejte z výměry jednotlivých ploch a údajů o průměrné vydatnosti.

Ředění

vysoce savé podklady*	neředěná
savé podklady**	1:0,5 (dílu penetrace : dílu vody)
nesavé a málo savé podklady***	1:1 (dílu penetrace : dílu vody)

* nové minerální omítky, vápenné nátěry, vnitřní stěrky

** sádkartonové desky, beton, lisované desky, již dříve natírané povrchy „základní“ kvalitativní úroveň

*** již dříve natírané povrchy „střední“ a „vyšší“ kvalitativní úroveň, starší disperzní omítky (akrylátové a silikonové)



APLIKACE

Na správně připravené podklady (viz Příprava podkladu) aplikujeme rovnoměrně **Primalex Protiplísňová penetrace** při teplotách +5 až +25°C a při vlhkosti vzduchu >30% a <80% (u fasád za vhodných mikroklimatických podmínek, tzn. nenatírat za prudkého slunečního záření (nebo fasádu zastínit), za deště, silného větru nebo vlhkosti >80%), a to obvykle v 1 vrstvě (v případě, že podklad po zaschnutí penetrace není dokonale zpevněn, nátěr opakujte - a to v intervalu cca 4 hodin) malířskou štětkou nebo válečkem (viz Doporučené pracovní prostředky) pro získání potřebné kvality povrchu. Penetrace se musí do podkladu vsáknout a nesmí zanechávat na povrchu lesklý film, proto je vhodné provést praktickou zkoušku na vybrané malé ploše.

Nátěrovou hmotu lze nanášet až po zaschnutí penetrace, to je po cca 4 až 12 hodinách podle klimatických podmínek. Po tuto dobu je třeba chránit napenetrované plochy před deštěm.

Po zaschnutí lze hladký penetrováný povrch zlehka přebrousit brusným papírem zrnitosti 150 - 180 pro případné odstranění nežádoucích částic, které se mohly při penetrování objevit na povrchu.

Úkapy a znečištěné pomůcky je nezbytné umýt vodou ještě před zaschnutím.



TECHNICKÉ ÚDAJE

Objemová hmotnost (kg/l) 1,01
Obsah netěkavých látek (%) 6 - 7

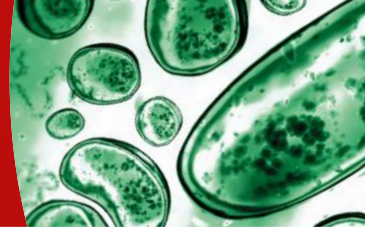
INFORMACE O PRODUKTU

Balení 1; 3; 5l
Barevnost

Vydatnost v jedné vrstvě (m²/l) *
Základní složení

1; 3; 5l
V mokřem stavu žlutá, v suchém stavu transparentní (žluté zbarvení slouží k signalizaci již napenetrovaného podkladu)
5 - 10
směs vody, potřebných aditiv a zejména mikrodisperzního akrylátového kopolymeru

* Vydatnost výrazně závisí na charakteru podkladu a zvoleném poměru ředění.



DOBA SCHNUTÍ

Penetrace je suchá na dotek cca po 2 hodinách. Případnou další vrstvu je možné nanášet nejdříve po 4 hodinách (údaje platí pro jednu vrstvu penetrace při teplotě +20°C, relativní vlhkosti vzduchu 50%). Snížení teploty nebo zvýšení vlhkosti vzduchu může prodlužovat doby schnutí.



DOPORUČENÉ PRACOVNÍ PROSTŘEDKY

Nářadí pro aplikaci penetrace:

STĚNY, STROPY, FASÁDY:

Malířská štětka

Váleček - polyesterový Vestan s délkou vlasu 12 - 18 mm

Štětce - kombinace přírodních a umělých vláken (pro plochy nedostupné válečkem);

Účinný **prostředek pro případné odstranění řas a plísní - Primalex MYKOSTOP ČISTIČ.**

Prostředky pro očištění povrchů před malováním - vysavač (popř. smeták); mýdlový roztok, pro fasády zařízení pro vysokotlaké čištění;

Materiál pro opravu nesoudržných a nepřílnavých částí povrchů - Štukovou omítku nebo maltovou směs; vhodný akrylátový tmel pro vyspravení větších trhlin;

Nářadí pro odstranění starých nátěrů popř. pro opravy (vysprávký) - špachtle, případně hladítko (nerezové, molitanové); brusná mřížka (popř. smírkový papír) nebo profi brousící zařízení vč. odsávání;

Doplňkové prostředky - brusný papír zrnitosti 150 - 180 pro odstranění případných nežádoucích částic vzniklých po penetrování na povrchu;

Materiál pro ochranu proti znečištění nenatíraných povrchů - zakrývací folie, netkané textilie a pásy.



BEZPEČNOST PŘI PRÁCI A EKOLOGIE

Při práci s **Primalex Protiplísňovou penetrací** nejezte, nepijte a nekuřte. Doporučujeme chránit oči brýlemi s bočními štítky a zajistit větrání místnosti. Při požití vypláchněte vodou. Pokud dojde k zasažení očí, vypláchněte je proudem vody. Při přetrvávajících obtížích vyhledejte lékaře. Pokožku po umytí ošetřete regeneračním krémem.

P101 - Je-li nutná lékařská pomoc, mějte po ruce obal nebo štítek výrobku.
P102 - Uchovávejte mimo dosah dětí.

Obsahuje reakční směs: 5-chlor-2-methylisothiazol-3(2H)-on [číslo ES 247-500-7]; 2-methylisothiazol-3(2H)-on [číslo ES 220-239-6] (3:1) a 1,2-benzisothiazol-3(2H)-on. Může vyvolat alergickou reakci. Obsahuje 0,984 g/l účinné fungicidní látky 3-iodo-2-propynyl butylcarbamate.

Používejte biocidní přípravky bezpečně. Před použitím si vždy přečtěte údaje na obalu a připojené informace o přípravku.

IIA/h maximální prahová hodnota obsahu VOC je **750 g/l** (2010); tento výrobek obsahuje maximálně **0,948 g/l** VOC ve stavu připraveném k použití.

Nepoužitou penetraci lze (pokud nebyla naředěna vodou) uchovat v dobře uzavřeném obalu pro případné další použití. Výrobek si při předepsaném způsobu skladování v uzavřeném obalu uchovává užité vlastnosti minimálně do dne uvedeného na obalu. Obal je plně recyklovatelný. Odstraňte obsah a obal v souladu se všemi místními, regionálními, národními a mezinárodními nařízeními. Zbytky výrobku: O 08 01 12 Ostatní odpadní barvy a laky neuvedené pod položkou 08 01 11; Obaly čisté: O 15 01 06 Směsné obaly.

Případné další podrobnější informace je možné nalézt v Bezpečnostním listu k výrobku, který je k dispozici buď na vyžádání nebo ke stažení na **www.primalex.cz**.

V případě potřeby odstranění starých (původních) nátěrů zn. Primalex postupujte dle doporučení (viz Příprava podkladu). Při odstraňování používejte prostředky pro ochranu dýchacích cest, ochranné brýle a zajistěte dobré větrání místnosti.

Dodržujte základní hygienické předpisy - nejezte, nepijte a nekuřte.

Zbytky výrobku: O 08 01 12 Jiné odpadní barvy a laky neuvedené pod číslem 08 01 11; Obaly čisté: O 15 01 06 Směsné obaly.



SKLADOVÁNÍ

SKLADOVAT PŘI TEPLOTĚ +5°C až +35°C.

NESMÍ ZMRZNOU! NEPOŽIVATELNÉ.

Tento výrobek si při předepsaném způsobu skladování v uzavřeném obalu uchovává užité vlastnosti minimálně do dne uvedeného na obalu (tj. 36 měsíců).



OSTATNÍ INFORMACE

Informace poskytnuté v tomto technickém listu jsou sestaveny na základě laboratorních poznatků a našich odborných zkušeností s cílem, aby při použití výrobku byly dosahovány co možná nejlepší výsledky na profesionální úrovni. Za škody, způsobené nesprávným použitím výrobku či jeho nevhodným výběrem, nepřebíráme žádnou zodpovědnost. Proto doporučujeme kupujícímu nebo uživateli odborně a řemeslně správně vyzkoušet naše materiály zda jsou vhodné k předpokládanému účelu použití za daných podmínek na daném objektu. Tento technický list ztrácí svoji platnost vydáním jeho novelizace. Výrobce si vyhrazuje právo možných pozdějších změn a doplňků.

Datum poslední revize 09/2017.

Sledujte případné aktualizace Technického listu také na **www.primalex.cz**.